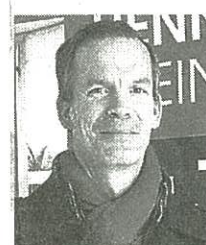


Le nouvel immeuble dominera le Blavet

Le paysage urbain s'enrichit bientôt d'une nouvelle construction de seize logements, Le Panoramique. Il sera situé bien en surplomb de la route de Port-Louis.

Entretien



Marc de la Fournière, le promoteur Sévéa immobilier, de Vannes.

On vous doit déjà l'Astrolable, immeuble de sept logements, rue Joffre, en mai 2016. Quel est votre nouveau projet ?

Vu son emplacement, il mérite bien son nom, Le Panoramique. Ce bâtiment de seize logements, situé bien en surplomb de la route de Port-Louis, a une vue imprenable sur le port et la vallée du Blavet. On est ici au 6 bis, de la rue du Bourgneuf, sur un terrain en friche de 800 m².

Quel sera le profil de ces logements ?

Il est prévu huit T2 de 43 m², avec terrasse ou balcon, sept T3 de 63 m², toujours avec terrasse ou balcon, et enfin un T4 de 85 m², avec une terrasse de 30 m². Et il y aura des garages fermés en sous-sol, ainsi que des parkings.

Des particularités dans la construction ?

Ils ont été conçus par le cabinet d'architecte Alinéa, de Vannes. Tous les logements sont exposés sud, donnant tous sur le Blavet. L'accent a été mis sur l'isolation phonique : il y a une chape acoustique de 6 cm de chape flottante qui désolidarise chaque appartement. Et toutes les cloisons de distribution font 7 cm, avec placostyle et laine de roche de 45 mm. Autre particularité, le recours à une domotique élaborée, de fabrication française : chaque appartement est équipé d'une tablette raccordée sur un appareillage qui



Le futur ensemble comptera seize logements.

commande l'éclairage, les volets roulants, la chaudière gaz. Depuis son téléphone portable, on peut tout manœuvrer !

Et côté prix ?

À distinguer, les prix pour primo-accédants (TVA de 5,5) et les autres. Dans le premier cas, le T2 est à 94 500 €, le T3 (61 m²) à 148 500 €. En revanche, le T4 (85 m² avec terrasse de 40 m²) n'est pas en primo-accession. Aussi fait-il 282 650 €. Pour les non-accédants, les deux premiers font respectivement 121 150 € et 167 850 €.

Quel est le calendrier ?

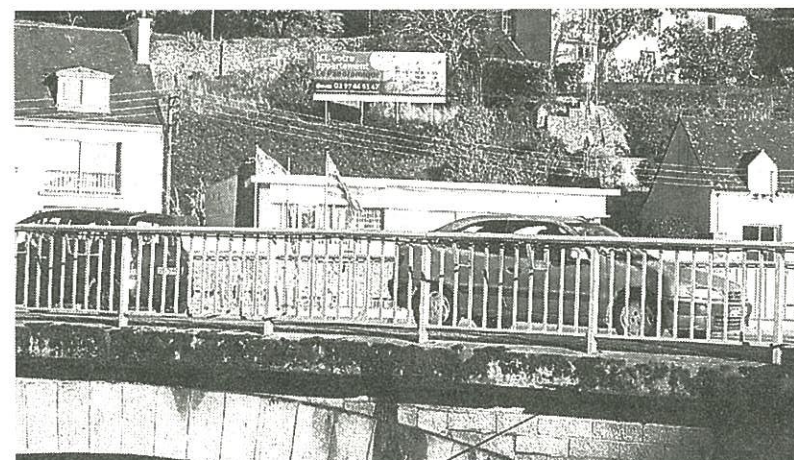
Le permis de construire a été accordé en mai 2016. Le terrassement sera lancé la première semaine de décembre et le premier mètre cube de béton posé avant les vacances de Noël. Le gros œuvre est prévu pour fin avril. Et la livraison, fin 2017. Actuellement, six logements sont déjà vendus.

Avez-vous d'autres projets ?

Oui, du côté de la friche Jubin, à l'entrée de la ville, avenue de la République. On va y ériger Les Orientales, soit, en deux bâtiments de cinq et quatre étages, cent cinq logements et de six à huit emplacements de

commerces.

Contacts : une permanence se tient au bureau de vente, installé quai des Martyrs. Tél. 02 97 84 63 47.



Ce panneau situe l'emplacement. La photo est prise au pied du pont Jehanne-la-Flamme.

Inzinzac-Lochrist

Le programme du Téléthon est bouclé !



Autour de Karine Nicolas, au bureau de l'Omil, les représentants des associations participantes au Téléthon ont fait un dernier point sur le programme.

Les représentants des associations participantes à l'édition 2016 du Téléthon se sont retrouvés lundi soir autour de Karine Nicolas, de l'Omil, qui coordonne l'action solidaire.

Samedi, c'est le fest-noz animé par les groupes Avel Dro, Mauvaise Langue et Plijadur qui ouvrira les festivités à 21 h au TRIO... S. Mercredi 30 novembre, les amateurs de pétanque ont rendez-vous au boudrome du Mané-Braz pour un concours dont les engagements se-

ront reversés au Téléthon.

La suite des festivités se déroulera dimanche 4 décembre ; à la halle de Locastel ; pour un départ vers le circuit des Forgerons, une marche de deux heures environ, avec les Randonneurs de Lochrist. Les gourmets solidaires se retrouveront, eux, à la halle, à partir de 11 h, pour une dégustation d'huîtres et buvette proposées par l'Omil. Au total, une dizaine d'associations de la commune participeront au Téléthon.

Les donneurs de sang plus nombreux à la collecte



Entourées des bénévoles de l'association des donneurs de sang, deux nouvelles donneuses.

Organisée par l'Établissement français du sang, la dernière collecte de l'année a tenu toutes ses promesses, lundi après-midi. Soixante-dix donneurs ont franchi les portes de La Charpenterie entre 15 h et 19 h. Certains ont profité des horaires en sol-

avant de rencontrer l'équipe médicale. « Au final, soixante-dix donneurs ont été accueillis alors que la prévision envisageait soixante dons, c'est donc une belle collecte d'autant plus que neuf nouveaux donneurs sont comptabilisés », se